



## COMUNE DI COLDRERIO

Confederazione Svizzera – Cantone Ticino  
Via P.F. Mola 17b – Tel. 091 646 15 84 – Fax 091 646 81 03  
e-mail: [cancelleria@coldrerio.ch](mailto:cancelleria@coldrerio.ch)

---

# MESSAGGIO

## Municipale N° 14-2025

- *Richiesta del credito di CHF 94'000.-- (IVA 8.1% inclusa) per il rinnovo del parco giochi Stefano Franscini sul mappale 397 RFD Coldrerio.*



---

**Cancelleria Comunale di Coldrerio**

6877 Coldrerio, 28 aprile 2025

## MESSAGGIO MUNICIPALE N° 14-2025

**Richiesta del credito di CHF 94'000.-- (IVA 8.1% inclusa) per il rinnovo del parco giochi Stefano Franscini sul mappale 397 RFD Coldrerio.**

Lodevole  
Consiglio Comunale  
del Comune di  
6877 Coldrerio

## Contenuto del MM 14–2025

<b>1. Premessa.....</b>	<b>3</b>
<b>2. Il progetto.....</b>	<b>3</b>
<b>2.1. Stato attuale dei giochi .....</b>	<b>3</b>
<b>2.2. I nuovi giochi – il nuovo parco .....</b>	<b>3</b>
<b>3. Preventivo di spesa +/- 10% .....</b>	<b>4</b>
<b>4. Sostenibilità finanziaria.....</b>	<b>5</b>
<b>5. Aspetti procedurali e formali .....</b>	<b>5</b>
<b>6. Risoluzione.....</b>	<b>6</b>
6.1. È concesso il credito di CHF 94'000.00 (IVA 8.1% inclusa) da destinare al risanamento e potenziamento del parco giochi Stefano Franscini in zona Rebosta al mappale 397 RFD Coldrerio;.....	6
6.2. L'importo sarà registrato in conti della contabilità investimenti del Comune di Coldrerio in una voce specifica "5030.008 – Rinnovo Parco Giochi Stefano Franscini (bilancio 1403.012)" in conti definiti secondo le disposizioni del Manuale della contabilità degli Enti Pubblici e le percentuali d'ammortamento saranno definite come da disposizioni del RGFCC (art. 17 – 5% - durata di vita 20 anni);.....	6
6.3. Il credito sarà attinto dalla liquidità presente sui conti correnti del Comune di Coldrerio oppure acceso alle migliori condizioni di mercato;.....	6
6.4. Il termine fissato per l'utilizzazione del presente credito ha scadenza il 31.12.2026. ....	6

### Commissioni competenti:

- Commissione della gestione
- Commissione delle opere pubbliche

### Risoluzione Municipale N°. 1233 del 28 aprile 2025

Municipale di riferimento: Capo Dicastero Edilizia pubblica: Sindaca Tatiana Solcà Audrino



Egregio Signor Presidente,  
Gentili ed Egregi Consiglieri Comunali,

con il presente messaggio il Municipio sottopone per approvazione al Consiglio Comunale la richiesta di un credito lordo di CHF 94'000.-- (IVA 8.1% inclusa) che si rende necessario per il rinnovo delle attuali strutture del parco giochi Stefano Franscini.

## **1. Premessa**

Sin dalla sua inaugurazione il parco Stefano Franscini ha rappresentato un importante punto di aggregazione per le famiglie di Coldrerio e non solo, offrendo un ampio spazio attrezzato per il gioco e il divertimento.

Il parco è da sempre molto frequentato grazie alla facile accessibilità, la presenza di un parcheggio nelle immediate vicinanze ed alle fermate del TP, un'ampia area verde che consente il gioco libero, diverse zone ombreggiate grazie alle numerose alberature presenti, la vicinanza di un esercizio pubblico, un punto acqua per dissetarsi e numerose panche e tavoli ideali per merende, compleanni e pic-nic.

L'area gioco è inoltre ben protetta e separata dall'area stradale, garantendo così una maggiore sicurezza per i bambini e le loro famiglie.

## **2. Il progetto**

### *2.1. Stato attuale dei giochi*

I giochi attualmente presenti sono tutti stati realizzati nel 2008 sul posto da una ditta forestale della regione. Nel corso degli anni sono stati numerosi gli interventi di manutenzione ordinaria e straordinaria con la sostituzione di alcune parti portanti al fine di garantire la sicurezza e la funzionalità delle strutture.

I giochi oggi presentano inevitabilmente i segni del tempo ed in parte non possono più rispondere alle normative di sicurezza attualmente in vigore.

Lo scorso anno il parco giochi è stato sottoposto a una dettagliata ispezione condotta da uno specialista abilitato nella sicurezza, il cui compito era quello di valutarne lo stato di conservazione e, soprattutto, la conformità con le normative di sicurezza attualmente in vigore.

Infatti, il gioco della teleferica è stato eliminato a causa delle nuove normative entrate nel frattempo in vigore, mentre il gioco centrale costituito dal castello ha buona parte della struttura in legno che non è più possibile riparare mantenendone le certificazioni di sicurezza.

Negli ultimi anni, infatti, le disposizioni in materia di sicurezza dei parchi pubblici hanno subito significativi aggiornamenti, diventando più stringenti e restrittive al fine di garantire la massima protezione ai fruitori delle strutture ludiche. È pertanto necessaria una sostituzione completa dei giochi.

### *2.2. I nuovi giochi – il nuovo parco*

Il nuovo progetto mantiene intatte tutte le caratteristiche positive del parco citate in precedenza, con l'obiettivo di incrementare l'offerta di giochi e migliorare l'attrattiva della struttura per le diverse fasce d'età, in particolare per i bambini dai 3 ai 6 anni e dai 6 ai 12 anni. Si propone nuovamente l'utilizzo del legno di robinia non trattato, un materiale noto per la sua resistenza e durabilità, ma con l'introduzione di strutture portanti e ancoraggi al terreno in acciaio inox.



L'adozione di questo materiale contribuirà ad aumentare la vita utile delle attrezzature e a ridurre gli interventi manutentivi nel lungo periodo, garantendo al contempo un elevato standard di sicurezza.

Per quanto riguarda le superfici di protezione anticaduta, si continuerà a utilizzare il truciolato di legno, ad eccezione delle aree sotto le altalene, che sono soggette a una maggiore usura. In queste zone specifiche, si prevede l'installazione di pavimentazioni elastiche in gomma, più resistenti e adatte a garantire una protezione ottimale.

I giochi possono essere così riassunti brevemente:

- Altalena doppia
- Altalena a cesto
- Gioco castello combinato e composto da:
  - o 2 torri
  - o 2 pareti di arrampicata
  - o Pertica dei pompieri
  - o Pertica "zig-zag"
  - o Scivolo
  - o Ponte mobile
  - o Rete di arrampicata
  - o Scala in corde
- 3x giochi a molla
- Zona/area per il gioco della sabbia:
  - o Castello combinato, torre centrale, scivolo, rete di arrampicata, fune di risalita.
  - o Gru rotante con benna per sabbia

Il fabbricante e le linee dei giochi sono i medesimi di quanto già proposto presso gli altri parchi di Coldrerio, presso la Scuola dell'infanzia e presso il parco di Mercole.

Da queste esperienze passate possiamo affermare che questa marca di prodotti, distribuiti in Svizzera da una ditta del territorio ticinese, garantiscono la conformità alle normative vigenti, si distinguono per un ottimo rapporto qualità-prezzo e per la cura dei dettagli costruttivi.

In conclusione, il nuovo progetto, attraverso l'uso di materiali durevoli e soluzioni innovative, mira a offrire un'area ludica moderna e attrattiva, capace di soddisfare le esigenze della comunità locale per molti anni a venire.

### **3. Preventivo di spesa +/- 10%**

Facciamo notare che il credito in questione è contemplato nel Piano Finanziario comunale 2024-2028 recentemente sottoposto al Consiglio Comunale.

Per quanto riguarda il finanziamento del progetto, si segnala che l'investimento complessivo non potrà beneficiare dei contributi specifici cantonali, a differenza di quanto avvenuto per il parco di Mercole, che aveva ricevuto fondi dal programma Sport-Toto. Il credito disponibile per questo tipo di interventi è infatti stato esaurito alla fine del 2020 e, secondo le informazioni attuali, non è previsto un rinnovo a breve termine.

Di seguito si riporta la ricapitolazione dei costi per l'attuazione degli interventi previsti nella presente richiesta di credito.

**Costi per la sistemazione e potenziamento del parco giochi Stefano Franscini**

Demolizione e smaltimento giochi esistenti	2'500.-- CHF
Fornitura di giochi	56'000.-- CHF
Opere di sottostruttura, movimenti di terra, montaggio giochi	21'000.-- CHF
Formazione bordure e superfici antitrauma con cippato	3'500.-- CHF
Finiture e semina	4'000.-- CHF
Totale parziale	87'000.-- CHF
IVA 8.1 %	7'047.-- CHF
Arrotondamento	-47.-- CHF
<b>Totale</b>	<b>94'000.-- CHF</b>

La squadra esterna dell'Ufficio tecnico assumerà con i propri mezzi e risorse le operazioni di demolizione e smaltimento dei giochi esistenti, la formazione delle bordure per contenimento del cippato quale superficie antitrauma e la risemina delle aree verdi.

#### 4. Sostenibilità finanziaria

Credito di investimento (LOC) - Art. 174

<sup>1</sup>Il credito di investimento autorizza il municipio ad effettuare spese per la costituzione di importanti beni amministrativi o patrimoniali con una durata di utilizzo di più anni. Sono richiamate le competenze dell'art. 13.

<sup>2</sup>Il credito di investimento è approvato sulla base della spesa lorda. Il messaggio municipale deve dare indicazione sulle entrate previste o presumibili. Esso può prevedere una clausola di adeguamento del credito al livello dei prezzi.

<sup>3</sup>Il credito di investimento può essere impiegato solo per l'oggetto per il quale è stato stanziato e fino a concorrenza del credito lordo concesso.

<sup>4</sup>**I messaggi con proposte di investimenti rilevanti per rapporto all'importanza del comune devono dare sufficienti indicazioni sulle conseguenze dell'investimento per le finanze del comune.**

Messaggi relativi a investimenti rilevanti (Rgfcc) - Art. 23

(art. 174 cpv. 4 LOC)

Sono rilevanti ai sensi dell'art. 174 cpv. 4 LOC gli investimenti che comportano una spesa netta superiore al 10% del gettito di imposta cantonale del comune o a 1'000'000 franchi.

Ritenuto quanto sopra indicato e l'importo di richiesta di credito oggetto del presente Messaggio Municipale, si rinuncia ad un'analisi dettagliata delle conseguenze finanziarie e della relativa sostenibilità finanziaria dell'investimento in questione.

#### 5. Aspetti procedurali e formali

- la decisione del Consiglio Comunale sottostà a referendum facoltativo;
- è necessaria la maggioranza assoluta, ritenuto che la votazione deve raccogliere il voto affermativo della maggioranza assoluta dei membri del Consiglio Comunale (art. 61 cpv. 2 LOC);
- si attribuisce alla Commissione delle Gestione (per quel che riguarda gli aspetti finanziari) e alla Commissione delle Opere Pubbliche (per quel che riguarda gli aspetti progettuali) l'esame del seguente messaggio municipale. Il rapporto commissionale dovrà essere depositato presso la Cancelleria comunale almeno 7 giorni prima della seduta del Consiglio Comunale (art. 71 LOC).

Con il presente MM 14-2025 si chiede pertanto la concessione di un credito lordo di CHF 94'000.00 (IVA 8.1% inclusa) necessario alla sistemazione del parco giochi Stefano Franscini.

## 6. Risoluzione

Visto quanto sopra proposto restiamo a vostra completa disposizione qualora vi occorressero eventuali ulteriori informazioni, precisando che le relazioni di progetto, i progetti e le sezioni degli stessi sono a disposizione di ogni Consigliere Comunale che volesse approfondire la tematica.

Vi invitiamo a voler

## RISOLVERE

- 6.1. È concesso il credito di **CHF 94'000.00 (IVA 8.1% inclusa)** da destinare al risanamento e potenziamento del parco giochi Stefano Franscini in zona Rebosta al mappale 397 RFD Coldrerio;
- 6.2. L'importo sarà registrato in conti della contabilità investimenti del Comune di Coldrerio in una voce specifica "5030.008 – Rinnovamento Parco Giochi Stefano Franscini (bilancio 1403.012)" in conti definiti secondo le disposizioni del Manuale della contabilità degli Enti Pubblici e le percentuali d'ammortamento saranno definite come da disposizioni del RGFCC (art. 17 – 5% - durata di vita 20 anni);
- 6.3. Il credito sarà attinto dalla liquidità presente sui conti correnti del Comune di Coldrerio oppure acceso alle migliori condizioni di mercato;
- 6.4. Il termine fissato per l'utilizzazione del presente credito ha scadenza il 31.12.2026.

Con ogni ossequio.

### PER IL MUNICIPIO DI COLDRERIO

La Sindaca:  
Tatiana Solcà Audrino



Il Segretario:

Andrea Luisoni



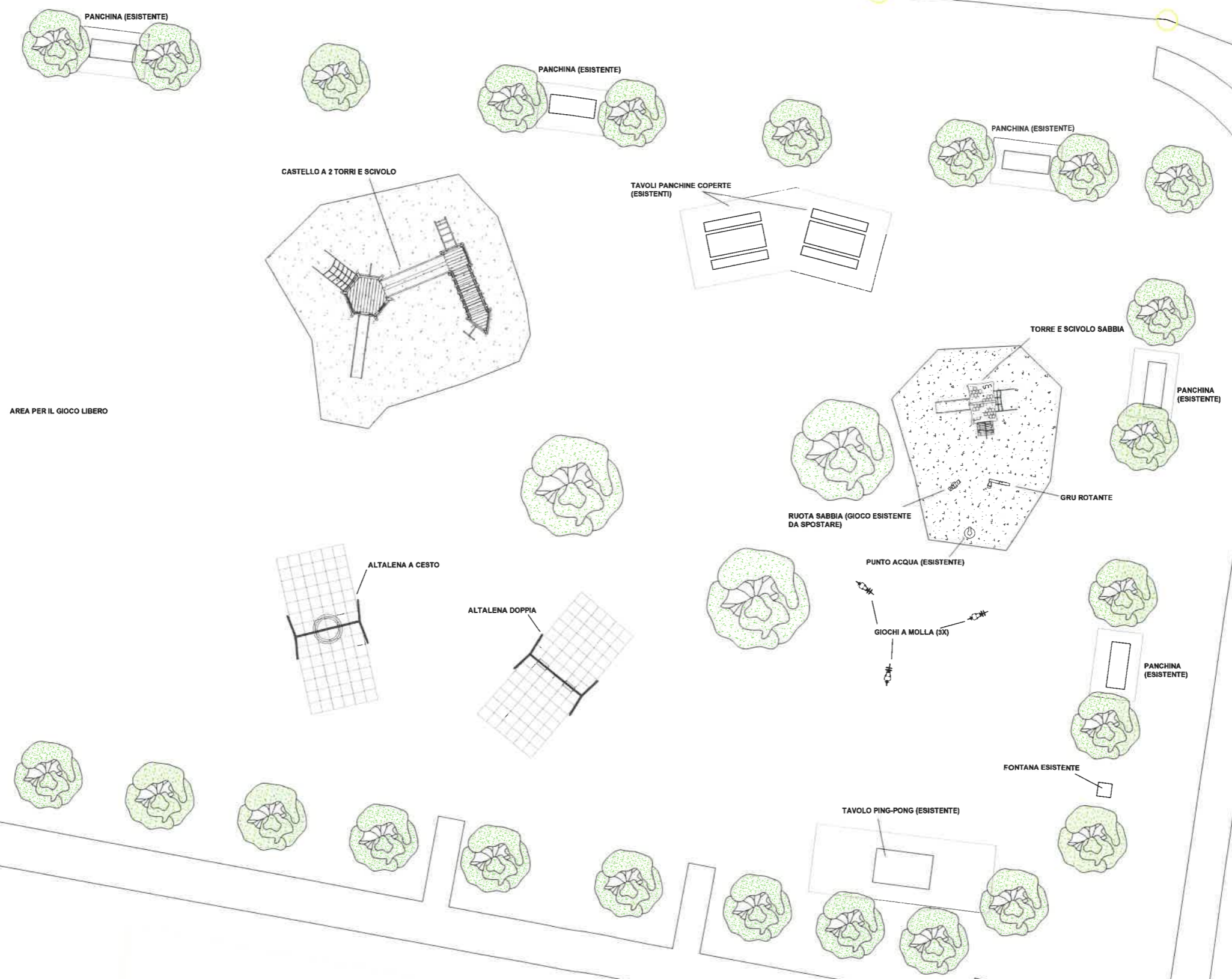
### Allegati:

- Progetto sistemazione parco giochi

1078

398B

16.4718



Rebosta